

На здоровье!



Информационный выпуск
Государственное учреждение «Светлогорский зональный центр гигиены и эпидемиологии»

8-2023

Электронная рассылка

Пивной алкоголизм



В этом выпуске:

1. Пивной алкоголизм формируется быстрее водочного стр. 2
2. Неумеренное употребление пива серьезно влияет на органы и системы:
 - 2.1. на сердце и сосуды стр. 2
 - 2.2. на состояние печени и почек стр. 3
 - 2.3. на нервную систему стр. 3
 - 2.4. на работу эндокринных желез стр. 3
3. Функция пива – прокладывать дорогу алкоголю стр. 4
4. От чрезмерного употребления пива до алкоголизма один шаг стр. 4

Не СПИД, не туберкулез погубят страну, а пивной алкоголизм среди юного поколения

Злоупотребление спиртными напитками и алкоголизм являются серьезнейшими социальными и медицинскими проблемами и являются одним из основных факторов риска для здоровья, ставят под угрозу развитие, как индивида, так и общества в целом.

Справочно: Республика Беларусь относится к группе стран с высоким уровнем потребления алкоголя.

Пивной алкоголизм формируется быстрее водочного.

Как всякий алкогольный напиток, пиво вызывает опьянение и формирует зависимость. Сегодня пиво у многих, особенно у молодежи, – неременный атрибут повседневной жизни. Его пьют дома и на работе, в компании и в одиночестве. Пьют мужчины и женщины, старые и молодые... Пиво стало своеобразным символом, атрибутом уверенности, успешности.

Пиво вовсе не безвредный напиток. В состав пива входит вода, ячменный солод, дрожжи и хмель, в результате ферментативного брожения этих продуктов, образуется пиво.

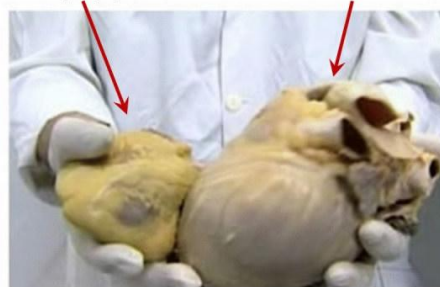
Пиво содержит дозу алкоголя, достаточную как для развития алкоголизма. Содержание алкоголя колеблется в зависимости от сорта пива от 3-7% до 12%. В 1 литре 5% пива содержится 45 граммов спирта или 100 граммов водки.

Поскольку пиво обычно не вызывает такого сильного опьянения, как крепкие спиртные напитки, то его потребление лояльно воспринимается семьей и обществом, и формирование алкогольной зависимости происходит незаметно.

Неумеренное употребление пива серьезно влияет на органы и системы, прежде всего, страдают сердце и сосуды.

Пиво в организме человека быстро всасывается, кровеносные сосуды переполняются. Сердце вынуждено перекачивать больший объем крови и в результате этого сильно увеличивается в размерах (бычье сердце), становится дряблым, развивается **кардиомиопатия**.

Нормальное сердце Сердце умеренно пившего пива



Эти изменения сердца, также связаны с наличием в пиве кобальта, применяемого в качестве стабилизатора пивной пены. У употребляющих пиво, содержание кобальта в сердечной мышце превышает допустимую норму в 10 раз.

Пиво влияет на печень и почки.

Злоупотребление пивом может способствовать развитию воспалительных процессов и перерождению клеток печени в соединительную ткань. Если вовремя не остановиться, на пиве можно заработать даже цирроз печени.

Пиво заставляет почки работать с утроенной силой. Обладая мощным мочегонным эффектом, пиво вымывает из организма важные «стройматериалы» – микро- и макроэлементы, особенно калий, магний и витамин С.

Нарушаются обменные процессы. За счет вымывания из организма микро- и макроэлементов происходит нарушение сердечного ритма, сухость кожи, боли в икроножных мышцах.

Страдает нервная система. Ухудшается память, ослабевают внимание, нарушаются мыслительные процессы.

Чрезмерное употребление пива, вызывает различные эндокринные нарушения, нарушается гормональный баланс.

Составной частью пива является хмель (в его состав входят природные эстрогены, вещества похожие по своим свойствам на женские половые гормоны). У человека, который употребляет много пива, нарушается правильное соотношение женских и мужских половых гормонов.

Под воздействием эстрогенов, у мужчин, пьющих пиво в больших количествах, начинает откладываться жир по женскому типу – на бедрах и боках; разрастаются грудные железы (гинекомастия), становится шире таз и мужчины становятся женоподобными внешне и внутренне.

Пиво ослабляет интерес к другому полу. У такого человека в 30 лет нарушается половая жизнь, а в 40 – уже может быть импотенция.

В организме женщины в норме вырабатывается 0,3 мг женского полового гормона – эстрогена, в 1 л пива содержит 37 мг – эстрогена, т.е. в 100 раз больше. Если женщина употребляет пиво, то в организме происходят эндокринные нарушения и это может повлиять на детородную функцию, меньше шансов зачать и родить ребенка. У женщин, употребляющих пиво, возрастает вероятность заболеть раком. Также у женщин становится грубее голос и появляются так называемые «пивные усы».



У подростков все начинается с пива. Функция пива - прокладывать дорогу алкоголю. Употребление пива вызывает более легкую степень опьянения и формирование алкогольной зависимости происходит незаметно. Подросток, попав в пьющую компанию, попадает под влияние более старших подростков, и должен принимать их условия.

У подростков может быть разный возраст, разный вес, а пьют наравне и поэтому одинаковая доза может вызвать разные последствия, разную степень интоксикации.



Подростки часто не осознают, что пиво – это алкогольный напиток и постепенно подросток переходит к потреблению более крепких алкогольных напитков.

В молодом возрасте последствия алкоголизма выражены в большей степени, потому что наблюдается снижение интеллекта и утрата способности к обучению.

От чрезмерного употребления пива до алкоголизма один шаг.

Реклама пива рассчитана, прежде всего, на обывателя и адресована молодежи, чтобы не потерять клиентуру в ближайшем будущем.

Пиво всегда считалось «классическим стартовым напитком», с которого начинали все алкоголики, постепенно переходя к более крепким напиткам.

В результате на глазах родителей трезвые дети превращаются в пьющую молодежь, а пьющая молодежь - в родителей-пьяниц.

Поэтому особенно важна профилактика употребления алкоголя среди молодежи (14-17лет), так как в этом возрасте закладывается отношение ко многим жизненным принципам.

*Войтешонок Н.И.,
врач по медицинской профилактике*

Издатель: Отделение общественного здоровья и социально-гигиенического мониторинга государственного учреждения «Светлогорский зональный центр гигиены и эпидемиологии»

Ответственный за выпуск: Войтешонок Наталья Ивановна
врач по медицинской профилактике